

第一章 前言

1.1 計畫緣起

鹿港為臺灣最早開發的三大古城(一府**二鹿**三艋舺)之一，古蹟與廟宇林立，觀光資源豐富，業已成為彰化縣著名觀光重鎮，集客能力強，國內外觀光遊客眾多。而目前鹿港的公共運輸服務，包含有國道公路客運、地區公路客運、市區公車及臺灣好行觀光巴士等系統，考量未來鹿港地區整體公共運輸系統之整合，以及提供多元服務與體驗，彰化縣政府乃因應『鹿港國家歷史風景區計畫』之推動，希望藉由「鹿港轉運站」之規劃設置，據以進行公共運輸間之接駁轉乘整合服務，並期進一步兼負加強鹿港地區之觀光旅遊服務，將交通與旅遊資訊、商業服務等進行有效整合，亦即期「鹿港轉運站」為觀光串連計畫之前哨站，以利進一步提升鹿港地區的觀光運輸環境。

鑑於過去國內客運(轉運)站之規劃設置，大抵係由客運業者自行(覓地)設立，因通常未經事前妥善規劃，導致客運(轉運)站周邊地區人車交織複雜，日後甚至形成當地交通毒瘤，或其進出道路成為易肇事路段，因此彰化縣政府亟欲未雨綢繆，避免類似問題發生。另配合政府(重大)公共工程引入民間資源的政策，未來轉運站則擬朝向引進民間資金來進行開發，亦即轉運站相關建設與營運方式，擬以民間參與方式來辦理，故希望透過法令與財務的誘因，吸引民間業者投資，以期達政府、業者及民眾之最大利益。鑑此，彰化縣政府特委託易緯工程顧問股份有限公司辦理「鹿港轉運站先期可行性評估暨初步規劃設計案」(以下稱本計畫)，期藉由本計畫就鹿港設置客運轉運站進行先期研析工作，以為未來轉運站建設開發之施政與決策的參考或依循。另並期未來轉運站的設立，能夠提供觀光遊客一個舒適交通環境，強化鹿港入口意象，並提供多元而豐富的活動體驗，且結合人文休閒的套裝服務，藉由公共運具型塑移動地標，進而達成鹿港以公共運輸為主要運具的觀光運輸生活常態。

1.2 計畫目標與目的

一、計畫目標

本計畫「鹿港轉運站」之研究規劃，其目標旨在「**提高投資誘因**」及「**消除投資障礙**」，請參見圖 1.2-1 所示，蓋合理的投資誘因係政府與民間合作推動「鹿港轉運站」(公共工程建設)最為實際且具體有效的承諾。

二、計畫目的

本計畫具體目的計有下列 4 項：

1. 藉由轉運站之設置運作，整合鹿港地區長短途客運之營運管理與運輸效率。

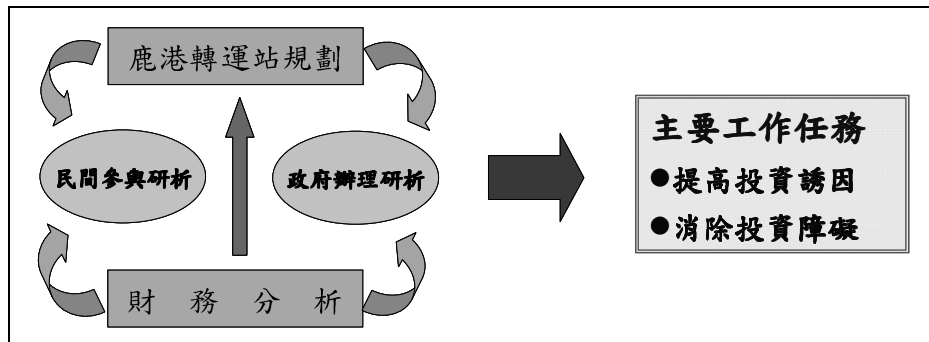


圖 1.2-1 計畫目標示意圖

2. 創造鹿港地區整體公共運輸系統營運之優勢條件，期未來公共運輸發展形成良性循環。
3. 提高地區民眾、觀光遊客搭乘公共運輸系統之意願，紓解鹿港地區道路交通運輸問題。
4. 促進客運轉運站與都市土地使用之良性互動，創造鹿港地區發展新契機。

1.3 計畫範圍

一、研究範圍

本計畫係以整個彰化縣行政轄區為研究範圍，涵括：鹿港鎮及彰化市、和美鎮、線西鄉、伸港鄉、芬園鄉、秀水鄉、花壇鄉、埔鹽鄉、員林市、溪湖鎮、福興鄉、永靖鄉、社頭鄉、埔心鄉、大村鄉、芳苑鄉、竹塘鄉、大城鄉、二水鄉、二林鎮、田中鎮、田尾鄉、埤頭鄉、北斗鎮、溪州鄉等 26 個鄉鎮市，詳參圖 1.3-1 所示。

二、規劃範圍

本計畫主要係以鹿港鎮為規劃範圍，詳參圖 1.3-1 所示，並將以建國段 23、24、25、30、31、33、71、72 及 73 地號等 9 筆公有土地之「住宅區」變更為「轉運專用區」，且以此用地作為轉運站基地(註：基地面臨建國路(路寬 20M)及鹿草路(路寬 15M))，據以進行本計畫「鹿港轉運站」之先期研究規劃工作，如圖 1.3-2 所示。

1.4 工作內容與流程

1.4.1 工作內容要求

依據招標文件(即「需求說明書」)之要求，本計畫工作項目及內容需涵括下列 10 項：

- 一、研究方法、原理及作業計畫(含流程)。
- 二、規劃範圍基本資料研究。

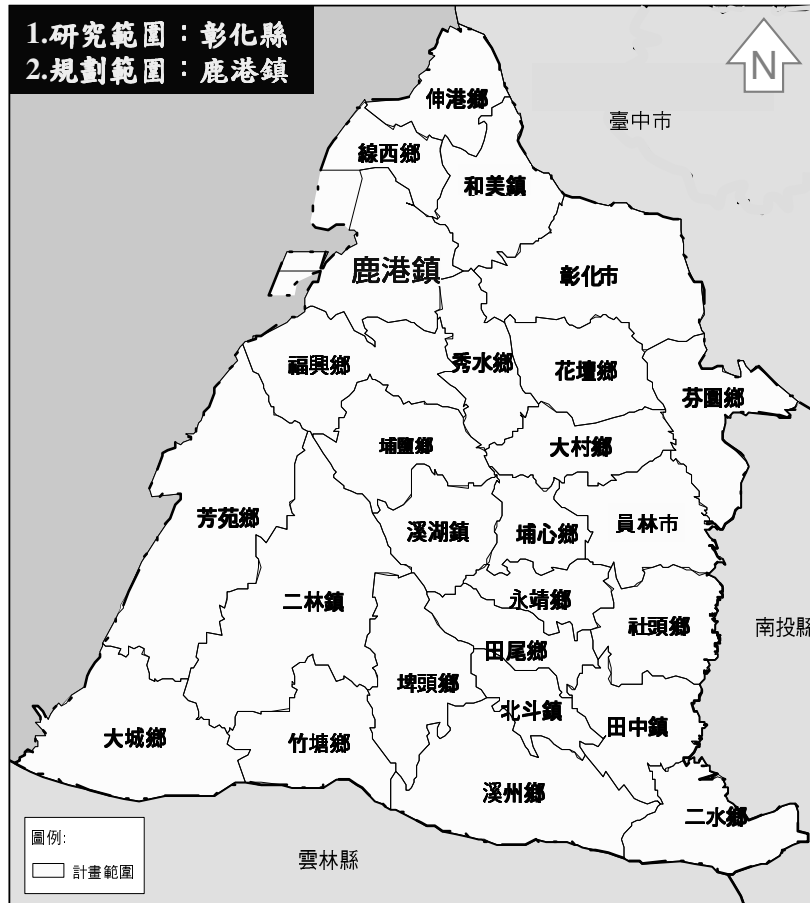


圖 1.3-1 計畫範圍示意圖

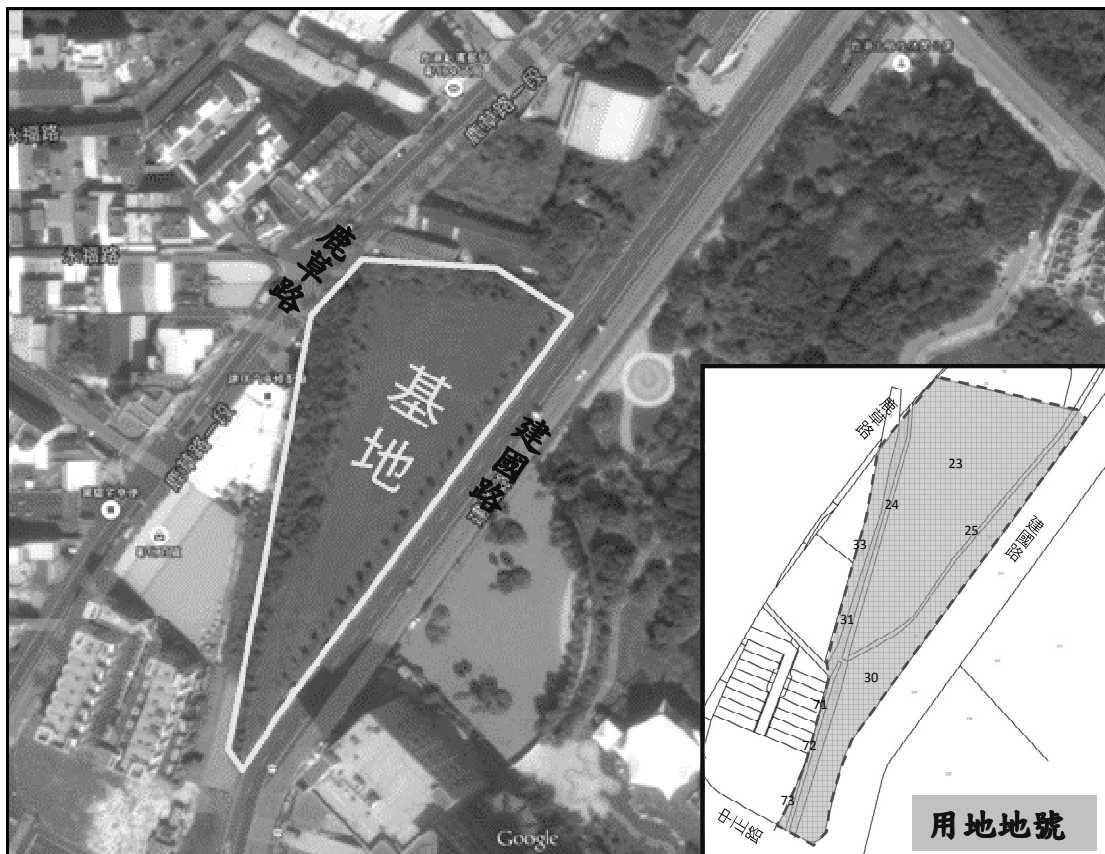


圖 1.3-2 鹿港轉運站用地區位及地號示意圖

- 三、彰化縣大眾運輸系統現況分析研究：
 - 1.道路系統現況分析；
 - 2.大眾運輸公路系統現況分析；
 - 3.各客運路線及營運模式分析；
 - 4.各客運營運場站區位及規模需求分析；
 - 5.運輸需求模式文獻。
- 四、上位計畫及相關發展計畫：
 - 1.國土相關上位計畫；
 - 2.彰化縣相關國土發展計畫；
 - 3.縣市綜合發展計畫；
 - 4.都市發展相關計畫(含都市計畫檢討)；
 - 5.站區周邊產業發展與交通建設相關計畫。
- 五、轉運站區設置可行性評估：
 - 1.轉運站類型之界定；
 - 2.基地區位評估分析(含土地權屬概況)；
 - 3.基地周邊交通分析(含交通量、衝擊分析等)；
 - 4.環境影響初步說明；
 - 5.基地開發優勢、劣勢分析。
 - 6.乘客及住民意願訪談評估分析(含旅次及成果分析)。
- 六、轉運站運輸需求與規模估算：
 - 1.彰化縣運輸需求分析及預測；
 - 2.轉運站服務範圍評估；
 - 3.轉運站設施需求及運量規模之推估分析；
 - 4.站區土地需求估算；
 - 5.站體空間配置、初步規劃設計及動線規劃。
- 七、促進民間參與建置鹿港轉運站可行性評估：
 - 1.民間參與之定位與營運架構(含開發方式種類分析)；
 - 2.市場可行性分析；
 - 3.主體與附屬事業規劃；
 - 4.民間參與技術可行性分析；
 - 5.國內案例分析；

- 6.財務可行性分析；
- 7.法律可行性分析；
- 8.民間機構參與意願分析；
- 9.可行性綜合評估分析(含財政部「公共建設促參預評估機制規定」製作檢核表)。

八、基地聯外交通課題及策略規劃。

九、結論與建議。

十、其他機關要求配合事項。

1.4.2 工作項目與流程

依據招標文件對於本計畫工作內容之要求(請參見前述(1.4.1 小節)所示)，本計畫特將工作項目彙整為下列 6 大項(34 小項)，作業流程則請參見圖 1.4-1 所示。

一、相關基本資料蒐集、調查與分析：

- 1.相關上位政策與開發計畫分析；
- 2.轉運站類型研析；
- 3.國內轉運站案例分析；
- 4.鹿港地區交通運輸系統現況分析；
- 5.鹿港轉運站基地特性研析；
- 6.相關法規研析；
- 7.客運業者、乘客及住民意願訪談評析。

二、轉運站旅運需求分析與預測：

- 1.轉運站功能定位研析；
- 2.轉運站服務範圍評估；
- 3.轉運站旅運需求預測。

三、轉運站設施需求與發展規模研析：

- 1.轉運站設施需求估算；
- 2.轉運站開發規模研議；
- 3.轉運站區土地需求估算。

四、轉運站配置規劃：

- 1.轉運站整體規劃構想方案研擬；
- 2.交通衝擊影響分析；
- 3.環境影響初步說明；

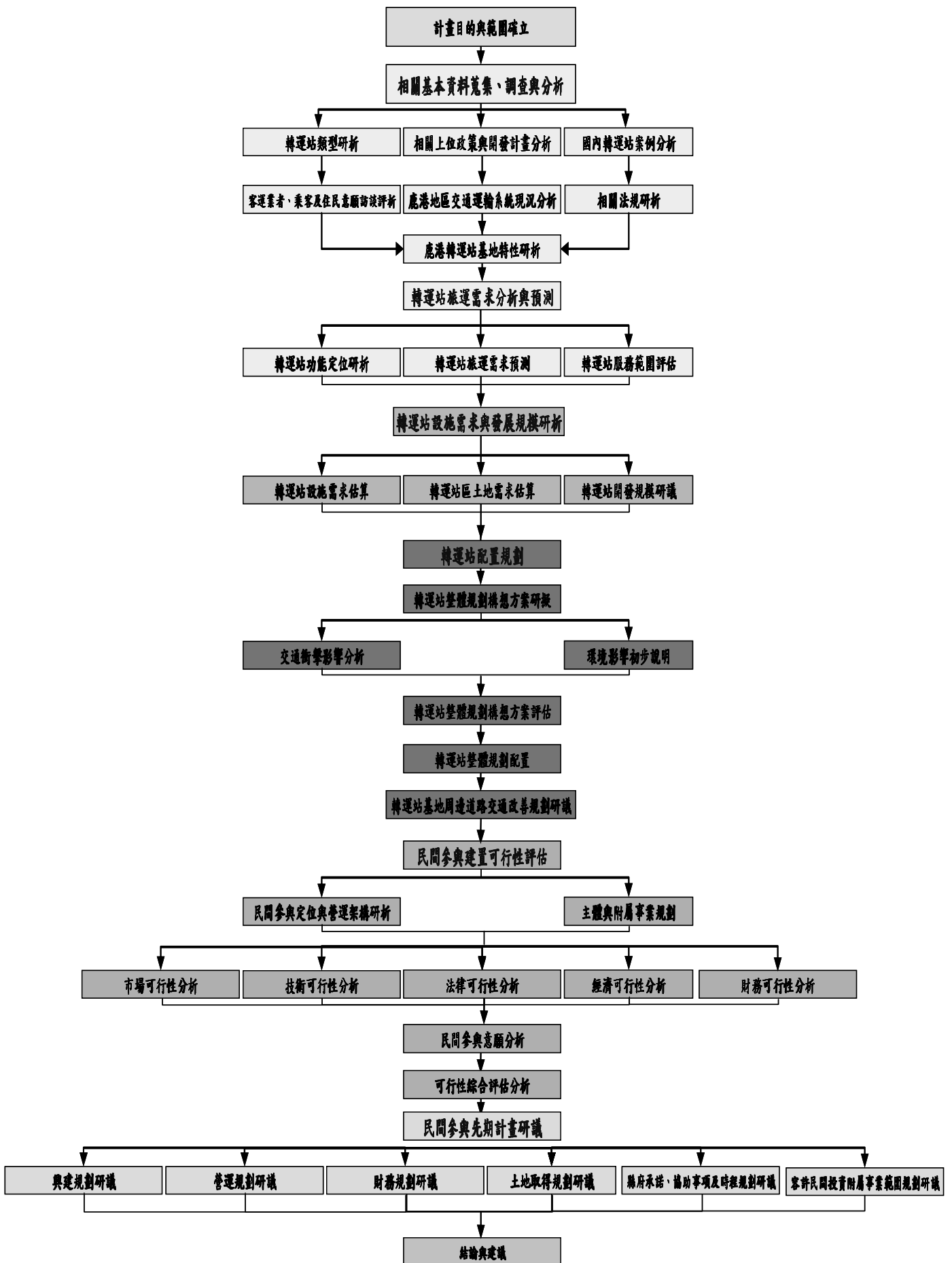


圖 1.4-1 本計畫作業流程圖

- 4.轉運站整體規劃構想方案評估；
- 5.轉運站整體規劃配置；
- 6.轉運站基地周邊道路交通改善規劃研議。

五、民間參與建置可行性評估：

- 1.民間參與定位與營運架構研析；
- 2.主體與附屬事業規劃；
- 3.市場可行性分析；
- 4.技術可行性分析；
- 5.法律可行性分析；
- 6.經濟可行性分析；
- 7.財務可行性分析；
- 8.民間參與意願分析；
- 9.可行性綜合評估分析。

六、民間參與先期計畫研議：

- 1.興建規劃研議；
- 2.營運規劃研議；
- 3.財務規劃研議；
- 4.土地取得規劃研議；
- 5.縣府承諾、協助事項及時程規劃研議；
- 6.容許民間投資附屬事業範圍規劃研議。

有關上述(1.4.1 小節)契約工作要求與本計畫報告書之章節內容的對應分析，經彙整列示如表 1.4-1 所示。

表 1.4-1 本計畫契約工作內容要求與報告章節對應分析表

項次	契約工作要	報告章節安排
一、	研究方法、原理及作業計畫(含流程)	1.1 計畫緣起 1.2 計畫目標與目的 1.3 計畫範圍 1.4 工作內容與流程
二、	規劃範圍基本資料研究	2.1 鹿港社經與人文環境特性分析 2.2 鹿港交通運輸系統現況分析 2.5 鹿港轉運站發展特性研析 2.6 相關法規研析 2.9 小結 附錄一、鹿港鎮重要觀光景點彙整分析 附錄二、交通流量與特性調查資料彙整分析 附錄五、星級旅館評鑑計畫
三、	彰化縣大眾運輸系統現況分析研究	2.2 鹿港交通運輸系統現況分析 2.9 小結 3.1 旅運需求特性研析
1.	道路系統現況分析	2.2.1 道路系統
2.	大眾運輸公路系統現況分析	2.2.2 公共運輸系統
3.	各客運路線及營運模式分析	2.2.2 公共運輸系統
4.	各客運營運場站區位及規模需求分析	2.2.2 公共運輸系統
5.	運輸需求模式文獻	3.1 旅運需求特性研析
四、	上位計畫及相關發展計畫	2.8 相關上位政策與開發計畫分析
1.	國土相關上位計畫	2.8.1 上位政策與計畫分析
2.	彰化縣相關國土發展計畫	2.8.1 上位政策與計畫分析
3.	縣市綜合發展計畫	2.8.1 上位政策與計畫分析
4.	都市發展相關計畫(含都市計畫檢討)	2.8.1 上位政策與計畫分析
5.	站區周邊產業發展與交通建設相關計畫	2.8.2 相關建設與開發計畫分析 2.8.3 相關交通建設計畫分析
五、	轉運站區設置可行性評估	2.2 鹿港交通運輸系統現況分析 2.3 客運轉運站類型及設施研析 2.5 鹿港轉運站發展特性研析 2.7 客運業者、乘客及住民意願訪談評析 2.9 小結 4.1 轉運站基地開發優弱勢分析 4.3 交通衝擊影響分析 4.4 環境影響初步說明
1.	轉運站類型之界定	2.3 客運轉運站類型及設施研析
2.	基地區位評估分析(含土地權屬概況)	2.5 鹿港轉運站發展特性研析 4.2.1 轉運站基地特性分析
3.	基地周邊交通分析(含交通量、衝擊分析等)	2.2 鹿港交通運輸系統現況分析 4.3 交通衝擊影響分析
4.	環境影響初步說明	4.4 環境影響初步說明
5.	基地開發優勢、弱勢分析	4.1 轉運站基地開發優弱勢分析
6.	乘客及住民意願訪談評估分析(含旅次及成果分析)	2.7 客運業者、乘客及住民意願訪談評析 附錄三、宜蘭縣相關客運轉運站參訪 附錄四、相關訪查(訪談)紀錄
六、	轉運站運輸需求與規模估算	3.1 旅運需求特性研析 3.2 鹿港轉運站功能定位研析 3.3 鹿港轉運站設施需求估算 3.4 鹿港轉運站開發規模研析 4.2 轉運站整體規劃構想方案研擬 4.5 轉運站整體規劃構想方案評估

項次	契約工作要求	報告章節安排
		4.6 道路交通改善規劃研議 4.7 轉運站開發方式分析與評估 4.8 轉運站建築配置初步規劃
1.	彰化縣運輸需求分析及預測	3.1 旅運需求特性研析
2.	轉運站服務範圍評估	3.3.1 鹿港轉運站服務範圍評估
3.	轉運站設施需求及運量規模之推估分析	3.3.2 鹿港轉運站旅運需求預測 3.3.3 鹿港轉運站設施需求推估
4.	站區土地需求估算	3.4.3 鹿港轉運站用地規模研析
5.	站體空間配置、初步規劃設計及動線規劃	4.2.1 轉運站基地特性分析 4.2.2 轉運站進出動線規劃 4.2.3 轉運站規劃方案研擬 4.5 轉運站整體規劃構想方案評估 4.6 道路交通改善規劃研議 4.7.3 鹿港轉運站建築配置初步構想研擬 4.8 轉運站建築配置初步規劃
七、	促進民間參與建置鹿港轉運站可行性評估	2.4 國內客運轉運站案例分析 4.7 轉運站開發方式分析與評估 5.1 民間參與定位與營運架構研析 5.2 主體與附屬事業規劃 5.3 市場可行性分析 5.4 技術可行性分析 5.5 法律可行性分析 5.6 經濟可行性分析 5.7 財務可行性分析 5.8 民間參與意願分析 5.9 可行性綜合評估分析 附錄六、相關預估財務報表
1.	民間參與之定位與營運架構(含開發方式種類分析)	4.7.1 鹿港轉運站開發方式評析 5.1 民間參與定位與營運架構研析
2.	市場可行性分析	5.3 市場可行性分析
3.	主體與附屬事業規劃	4.7.2 附屬事業及商業開發構想研議 5.2 主體與附屬事業規劃
4.	民間參與技術可行性分析	5.4 技術可行性分析
5.	國內案例分析	2.4 國內客運轉運站案例分析
6.	財務可行性分析	4.7.5 財務可行性評析 5.7 財務可行性分析 附錄六、相關預估財務報表
7.	法律可行性分析	5.5 法律可行性分析
8.	民間機構參與意願分析	5.8 民間參與意願分析
9.	可行性綜合評估分析(含財政部「公共建設促參預評估機制規定」製作檢核表)	5.9 可行性綜合評估分析
八、	基地聯外交通課題及策略規劃	4.6 道路交通改善規劃研議
九、	結論與建議。	7.1 結論 7.2 建議
十、	其他機關要求配合事項	6.1 興建規劃研議 6.2 營運規劃研議 6.3 財務規劃研議 6.4 土地取得規劃研議 6.5 縣府承諾、協助事項及時程規劃研議 6.6 容許民間投資附屬事業範圍規劃研議

資料來源：本計畫彙整分析。